



## **Pour une stratégie de développement d'une ville durable, à travers l'événement : analyse bibliométrique à travers la revue de littérature.**

### **For a sustainable city development strategy through events: a bibliometric analysis of the literature review**

Bochra Hadj KILANI

[hadjki@gmail.com](mailto:hadjki@gmail.com)

Université Tunis Carthage, Lab.GADEV  
Ecole Nationale d'architecture et d'urbanisme  
N°Orcid : [0009-0000-8648-7670](https://orcid.org/0009-0000-8648-7670)

Pr.Najem DHAHER

[najda1900@gmail.com](mailto:najda1900@gmail.com)

Université Tunis Carthage Lab.GADEV  
Ecole Nationale d'architecture et d'urbanisme  
N°Orcid : [0000-0002-2569-9984](https://orcid.org/0000-0002-2569-9984)

#### **Abstract :**

---

Urban spaces and event temporalities are often instrumentalized for development and valorization of territories. However, this process may have negative impacts on the environment and the quality of life of local residents. This paper proposes a framework and an action plan for developing complex interventions to improve urban sustainability in the context of urban events. The framework considers three levels of concern: small-scale private events, large-scale coordinated events, and mega-events. The action plan involves reviewing existing evidence, drawing on theories, articulating programme theory, collecting primary data, understanding context, and designing and refining interventions using iterative cycles of development with stakeholder input.

The paper argues that intervention development should be seen as a dynamic iterative process that takes into account the short, medium, and long-term impacts of events on the local community and urban environment. The paper also discusses the challenges and opportunities for implementing and evaluating such interventions in the real world. The paper contributes to the literature on urban studies, event management, and complex intervention development by providing a comprehensive and practical approach to address the problem of instrumentalizing urban spaces and event temporalities for sustainable development.

---

**Keywords:** event cities, tourism, sustainable city, sustainable development.

---

## Résumé:

---

Les espaces urbains et les temporalités évènementielles sont souvent instrumentalisés pour le développement et la valorisation des territoires. Cependant, ce processus peut avoir des impacts négatifs sur l'environnement et la qualité de vie des habitants. Cet article propose un cadre et un plan d'action pour développer des interventions complexes pour améliorer la durabilité urbaine dans le contexte des évènements urbains.

Le cadre prend en compte trois niveaux de préoccupation : les événements privés à petite échelle, les événements coordonnés à grande échelle et les méga-événements. Le plan d'action implique de passer en revue les données probantes existantes, de s'appuyer sur des théories, d'articuler une théorie du programme, de collecter des données primaires, de comprendre le contexte et de concevoir et d'affiner les interventions en utilisant des cycles itératifs de développement avec la participation des parties prenantes.

L'article soutient que le développement d'interventions doit être vu comme un processus dynamique et itératif qui prend en compte les impacts à court, moyen et long terme des événements sur la communauté locale et l'environnement urbain. L'article discute également des défis et des opportunités pour mettre en œuvre et évaluer de telles interventions dans le monde réel. L'article contribue à la littérature sur les études urbaines, la gestion des événements et le développement d'interventions complexes en proposant une approche complète et pratique pour aborder le problème de l'instrumentalisation des espaces urbains et des temporalités évènementielles pour le développement durable.

**Mots clés :** ville évènementielle, tourisme, ville durable, développement durable.

---

## Introduction

Les méga-événements sont des outils stratégiques pour le développement économique et la modernisation des villes, ainsi que pour la redéfinition de leurs images. L'impact des méga-événements sur les économies urbaines a été largement étudié, notamment dans le cas des Jeux olympiques et des expositions universelles. Cependant, le paysage évènementiel s'est diversifié et comprend aujourd'hui une variété de méga-événements qui affectent les villes, qu'il s'agisse d'événements sportifs autres que les Jeux olympiques, de festivals internationaux ou de rassemblements religieux. Un groupe particulier de villes se distingue par leurs capacités à organiser et à accueillir des événements : ce sont les "villes évènementielles" (eventful cities).

Ce groupe ne se limite pas aux villes dites "globales" (global cities) (New York, Londres, Paris, Tokyo, Hong Kong, etc.), mais inclut aussi des villes de taille moyenne comme Melbourne (Australie), Séoul (Corée), Durban (Afrique du Sud), Avignon (France) ou Montréal (Canada). Le concept de "ville évènementielle" (eventful city) a été proposé par Richards et Palmer (2010) qui ont défendu leur rôle comme un remède à la stagnation. Selon eux, les atouts et les ressources culturels doivent être mobilisés :

“Pour tenter de se différencier, de régénérer le tissu urbain et de créer une prospérité économique, sociale et culturelle. La création et la promotion d'évènements tels que les festivals, les spectacles, les expositions, les foires et les championnats sont devenues un élément clé de la politique culturelle et de la stratégie de développement urbain dans le monde entier.” Richards et Palmer (2010)

Une ville événementielle n'est pas simplement une ville qui accueille des évènements, c'est une ville qui les favorise et les gère pour des objectifs multiples.

Il y a une vision et une stratégie, et bien sûr, il doit y avoir une évaluation et une responsabilité. La “durabilité” n'est pas envisagée comme une finalité, mais comme un processus d'amélioration continue dans la poursuite de multiples objectifs, tels que la viabilité financière, le développement économique et social, l'authenticité culturelle et la préservation de l'environnement.

Ces évènements permettent à la ville de se montrer au monde, de se faire connaître et de susciter l'intérêt. Ils lui offrent l'opportunité de se mettre en valeur, d'acquérir une notoriété internationale, de se moderniser, d'embellir son paysage architectural par la construction d'ouvrages uniques. Les méga-évènements sont ainsi devenus une occasion unique pour la régénération et le développement urbain.

L'organisation du sommet de la francophonie en 2022 à Djerba repose sur le même mécanisme que les évènements sportifs et les expositions internationales. En d'autres termes, le méga-événement fait l'objet d'une publicité internationale et sert à redévelopper l'image d'une destination touristique méditerranéenne « classique ». Toutefois, l'organisation d'un méga-événement n'est pas sans risques ni défis. Il faut prendre en compte les coûts financiers, sociaux et environnementaux liés à la préparation et à la réalisation de l'évènement, ainsi que les attentes et les besoins des populations locales et des visiteurs. Il faut également assurer la pérennité des infrastructures et des équipements créés pour l'évènement, ainsi que le maintien des bénéfices économiques et culturels générés par celui-ci.

Nous nous intéressons notamment au concept de “tourisme événementiel durable” qui s'inspire de la théorie financière classique et préconise des “portefeuilles” d'actifs diversifiés pour réduire les risques et maximiser les rendements. Dans ce cadre, un portefeuille d'évènements comprend différents types d'évènements adaptés à différents publics, lieux et saisons, afin de poursuivre plusieurs objectifs. Cette approche est considérée comme une ressource utile pour créer des synergies positives et obtenir des résultats économiques et sociaux. Getz (2017).

A travers la bibliographie existante sur cette thématique nous nous intéressons aux questions suivantes : Quelle est la stratégie mise en place par les acteurs locaux pour organiser et gérer l'évènement ? Quels sont les effets attendus et observés de l'évènement sur le plan économique, social, culturel et environnemental ? Quelles sont les perspectives et les recommandations pour optimiser les retombées positives de l'évènement et minimiser ses effets négatifs ?

Pour répondre à ces questions, nous avons adopté une approche qualitative basée sur l'analyse de documents officiels et de la bibliographie existante qui traite notre thématique.

Ceci à travers l'étude de cas de trois types d'évènements à Djerba : le 18ème sommet de la francophonie, le pèlerinage de « la ghriba », et le village Djerbahood. Notre étude s'inscrit dans le cadre théorique des villes événementielles (eventful cities) et des interventions complexes pour améliorer la durabilité à travers l'évènement. Nous présentons à la fin de cet article les principaux résultats de notre étude ainsi que les implications et les limites de notre démarche. Nous concluerons en proposant des pistes pour la recherche future dans la thématique du tourisme événementiel durable.

## 1-Les impacts des méga-événements sur la durabilité urbaine : une revue de la littérature existante

Le futur de la société contemporaine sera de plus en plus "urbain". Les villes sont le principal terrain où se dispute le "match" du développement social et économique (Maiello et Pasquinelli, 2015). Ces dernières années, l'intérêt académique pour les aspects urbains des méga-événements a considérablement augmenté, en particulier en ce qui concerne leur rôle de catalyseurs pour les méga-projets, les investisseurs et les touristes, ainsi que des instruments de marketing urbain.

Les recherches urbaines sur les méga-événements sont généralement axées sur les implications socio-spatiales de la rénovation urbaine liée aux événements, les impacts des méga-événements sur la politique locale et les politiques publiques, l'héritage économique des méga-événements et leur rôle dans le marketing urbain (Broudehoux, 2017).

Sur une sélection par mots clés (mega event –sustainability) à partir des bases de données (dimensions), nous avons sélectionné un corpus de 137 articles publiés entre 2005-2023.

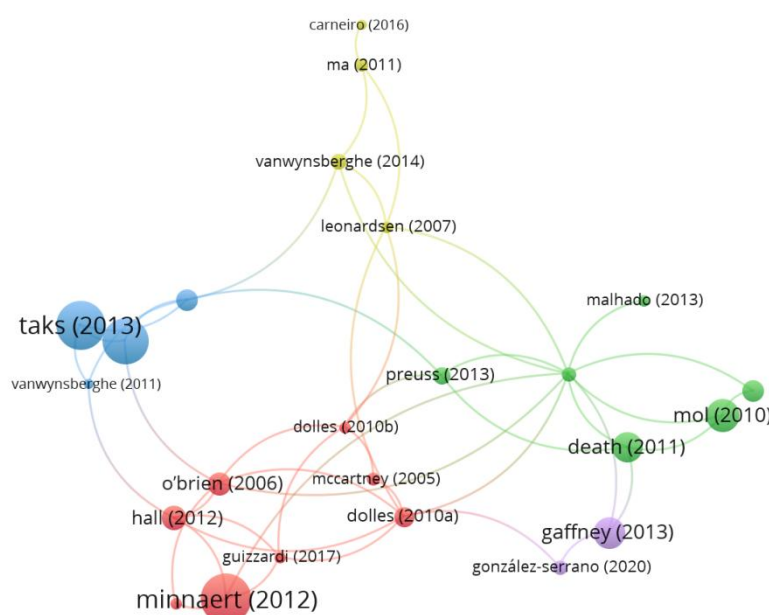


Fig.01 Visualisation de « la carte des réseaux » (vos-viewer) des publications et des auteurs les plus cités  
© source : l'auteur

<b>Auteurs /année de publication</b>	<b>nom de l'article</b>	<b>Nombre de citation</b>
Minnaert (2012)	An Olympic legacy for all? The non-infrastructurel outcomes of the Olympic Games for socially excluded groups (Atlanta 1996–Beijing 2008)	169
Taks(2013)	Social sustainability of non-mega sport events in a global world	158
O'brian(2007)	Points of Leverage: Maximizing Host Community Benefit from a Regional Surfing Festival	151
Mol(2010)	Sustainability as global attractor: the greening of the 2008 Beijing Olympics	102
Gaffney(2013)	Between Discourse and Reality: The Un-Sustainability of Mega-Event Planning	95
Death(2011)	‘Greening’ the 2010 FIFA World Cup: Environmental Sustainability and the Mega-Event in South Africa	88
Jiménez-garcia(2020)	Sustainable Sport Entrepreneurship and Innovation: A Bibliometric Analysis of This Emerging Field of Research	81
Hall(2012)	Sustainable Mega-events: beyond the Myth of balanced approacheS to Mega-event Sustainability	71
Vanwynsberghe(2012)	Social leveraging of the 2010 Olympic Games: ‘sustainability’ in a City of Vancouver initiative	59
Samuel(2012)	Green Olympics, green legacies? An exploration of the environmental legacies of the Olympic Games	58

tableau 01 : sélection des 10 articles les plus cités sur la thématique (durabilité/événement) dans les publications scientifiques © l’auteur

À partir du thème principal ville durable / événement (sustainability-events), on peut dégager les thématiques communes traitées dans ces articles : premièrement la thématique la plus traitée est les impacts sociaux et économiques des événements sur les groupes socialement exclus ou marginalisés (Minnaert, 2012 ; Taks, 2013 ; O’brian, 2007).

Ensuite, les stratégies et les défis écologiques des événements, et la réduction de leurs empreintes environnementales et de la promotion de leurs héritages écologiques (Mol, 2010 ; Gaffney, 2013 ; Death, 2011 ; Samuel, 2012).

La troisième thématique la plus traitée est l'entrepreneuriat et l'innovation sportifs durables, et la création et le développement de projets sportifs qui contribuent au bien-être social et environnemental (Jiménez-Garcia, 2020),de même que le thème de la durabilité des méga-événements, et la remise en question de la rhétorique et de la pratique de la durabilité dans le contexte des méga-événements qui génèrent souvent des coûts et des impacts négatifs importants (Hall, 2012 ; Gaffney, 2013).

la dernière thématique est le levier social des événements, et l'utilisation des événements comme des opportunités pour renforcer la cohésion sociale, la participation citoyenne et le développement communautaire (O'brian, 2007 ; Vanwysberghe, 2012).Pour être plus sûrs d'avoir dégagé les thématiques par la bibliométrie nous avons procédé a l'analyse.

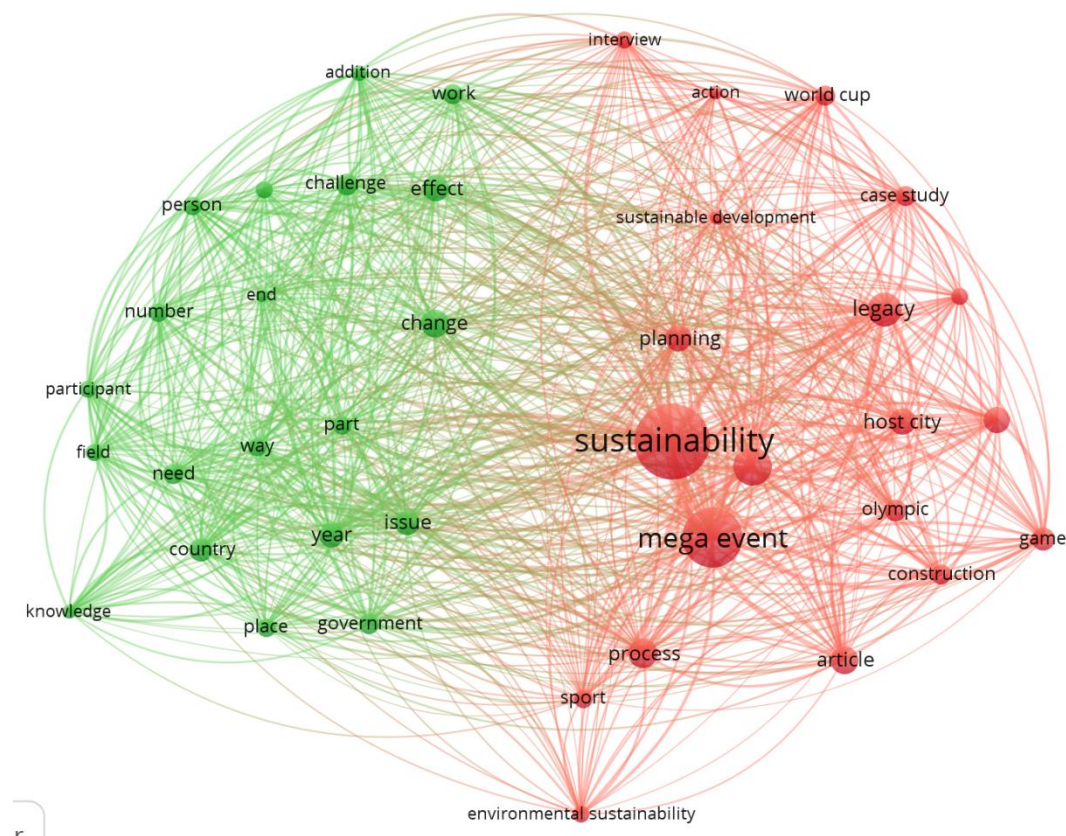


Fig 02.Visualisation de « l'occurrence » (vos-viewer) des mots clés © source : l'auteur

Chaque nœud représente un mot-clé et la taille du nœud indique le nombre d'occurrences du mot-clé correspondant, la ligne de connexion entre les nœuds indique que les mots-clés liés apparaissent dans la même thématique et la couleur des nœuds et des lignes représentent le cluster.

Les mots clé les plus fréquents sont “sustainability”, “mega event”.

tableau 02 : sélection des mots clés les plus cités sur la thématique (durabilité/évènement) dans les publications scientifiques (analyse d’apparition par résumé : abstract) © l’auteur

<b>Mot clé</b>	<b>occurrences</b>	<b>Score</b>
sustainability	87	0.5111
mega event	65	0.5945
city	37	0.4629
legacy	33	1.2251
process	27	0.279
change	26	0.4475
effect	24	0.4178
host city	23	1.1634
olympic game	23	1.8702
planning	23	0.2945

Le thème de la durabilité est central dans notre corpus tout comme les évènements de grande envergure. Ces mots clés ont un score moyen, ce qui signifie qu’ils sont assez généraux et qu’ils ne sont pas spécifiques à un sujet particulier.

Le troisième mot clé le plus fréquent est “city”, ce qui révèle que notre corpus s’intéresse aux impacts des méga-évènements sur les villes, ainsi qu’aux stratégies des villes pour organiser et gérer ces évènements. Ce mot clé a un score inférieur à la moyenne, ce qui implique qu’il est assez vague et qu’il ne renvoie pas à un sujet précis.

Le quatrième mot clé le plus fréquent est “legacy”, ce qui témoigne de l’importance accordée aux effets à long terme des méga-évènements sur les plans économique, social, culturel et environnemental. Ce mot clé a un score élevé, ce qui signifie qu’il est très pertinent et qu’il caractérise bien un sujet spécifique dans notre corpus qui est la gestion du patrimoine post évènementielle qui reste une thématiques importante pour les études urbaines ainsi que les études économiques qui traitent de la rentabilité post évènementielle des investissements. Une analyse par sources de publications pourrait nous donner une meilleure analyse des disciplines concernées par notre thématique.

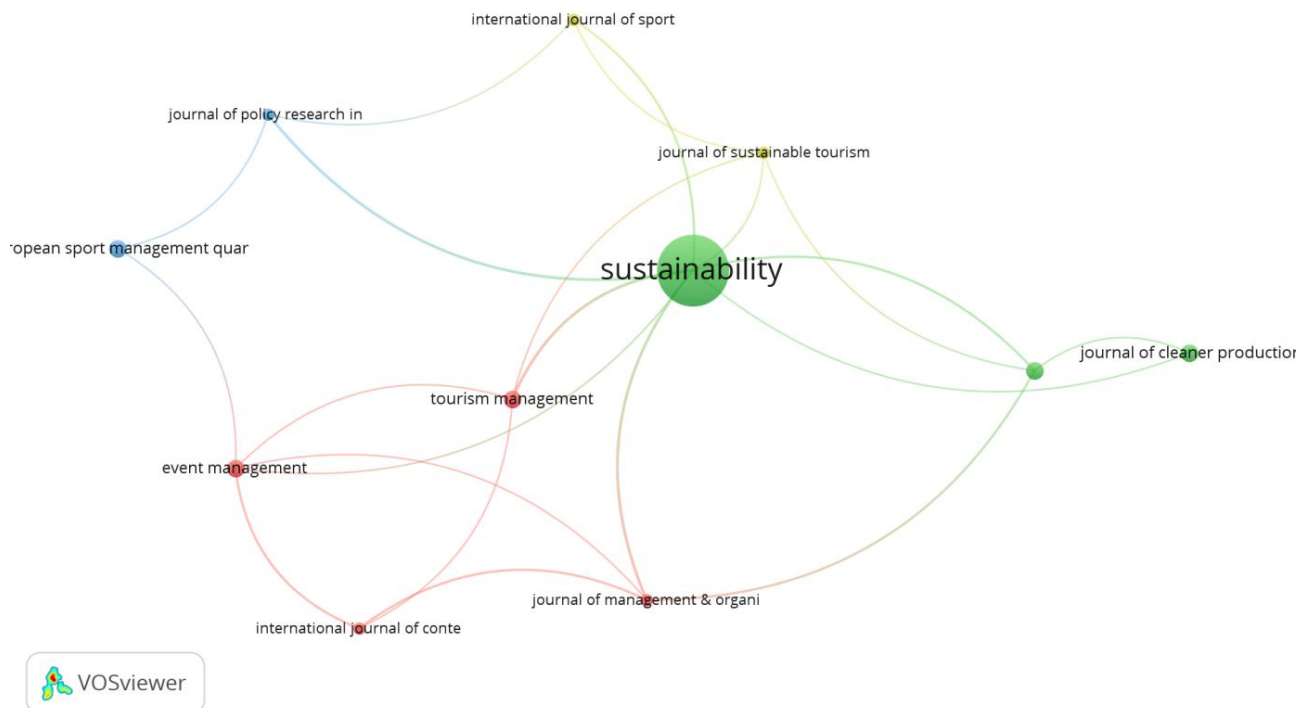


Fig 03 :Visualisation de « l’occurance » (vos-viewer) des journaux de publications © source : l’auteur

Le journal le plus cité est “sustainability”, qui est un journal interdisciplinaire qui traite des aspects environnementaux, sociaux et économiques de la durabilité. Ce journal couvre donc plusieurs disciplines scientifiques, telles que l’écologie, la sociologie urbaine, l’économie ou le management. Le deuxième journal est “tourism management”, qui est un journal spécialisé dans le domaine du tourisme. Ce journal aborde des sujets liés à la planification, au développement, à la gestion et à l’impact du tourisme, en mobilisant des disciplines scientifiques comme le management, la géographie, la psychologie ou le marketing.

Le troisième journal le plus cité est “european sport management quarterly”, qui est un journal dédié au management du sport en Europe. Ce journal s’intéresse aux aspects organisationnels, stratégiques, économiques et sociaux du sport, en faisant appel à des disciplines scientifiques comme le management, l’économie, la sociologie ou le droit.

<b>source</b>	<b>documents</b>	<b>citations</b>	<b>total link strength</b>
sustainability	17	441	16
tourism management	3	251	6
european sport management quarterly	3	176	2
journal of management & organization	2	87	8
journal of policy research in tourism leisure and events	2	88	5
journal of cleaner production	3	95	2
event management	3	84	6
journal of sport & tourism	3	72	6
international journal of contemporary hospitality management	2	68	5
journal of sustainable tourism	2	62	4
international journal of sport policy and politics	2	45	4

Tableau 03 : sélection des journaux les plus cités sur la thématique (durabilité/événement) dans les publications scientifiques (analyse d'apparition par total link strength\*) © l'auteur

Le total link strength peut être utilisé pour mesurer l'intensité de la relation entre les journaux dans un réseau de citation ou de bibliographic coupling. Par exemple, si deux journaux se citent souvent ou partagent beaucoup de références communes, ils auront un lien fort entre eux et donc un total link strength élevé. Cela peut indiquer qu'ils appartiennent au même domaine scientifique ou qu'ils traitent de sujets similaires. Le total link strength peut donc aider à identifier les journaux les plus influents ou les plus proches dans un réseau.

Après l'analyse bibliométrique nous pouvons constater que Les disciplines clés les plus publiées dans notre thématique sont: l'écologie, la sociologie urbaine, le tourisme, la géographie et le marketing.

D'après l'analyse bibliométrique, on remarque le lien entre Les méga-événements et la promotion et le marketing touristique urbain et régional, ainsi que dans les stratégies de développement urbain et régional plus larges. Bien que les méga-événements soient généralement centrés sur des objectifs non touristiques.

Les méga évènements peuvent parfois entraîner des conséquences imprévues qui peuvent détourner l'attention et déterminer la façon dont le public perçoit l'évènement.

Ces conséquences peuvent se présenter sous forme d'abus de substances, de comportements inappropriés de la part de la foule et d'une augmentation des activités criminelles (Etiosa, 2012). Les évènements peuvent causer des incursions et des perturbations indésirables dans la vie des habitants locaux.

Les méga-événements ont un impact à deux niveaux sur la communauté hôte : d'une part, ils attirent une quantité importante de ressources publiques pour construire des infrastructures, modifiant potentiellement l'environnement, attirant l'attention des médias internationaux et exposant potentiellement la communauté à une contamination culturelle liée à l'ouverture importante de la zone au tourisme nécessaire à l'évènement. D'autre part, les méga-événements sont censés générer des externalités économiques, telles que le développement d'entreprises et d'organisations directement ou indirectement liées à l'évènement, ainsi que des impacts non économiques sous la forme d'héritages culturels, de variations de la culture touristique et de la perception nationale et internationale de la communauté (Lamberti et al, 2011).

Certains chercheurs estiment que le méga-événement ne sert qu'à aggraver les problèmes sociaux et les différences entre les habitants de la ville hôte, et qu'ils voient l'évènement comme une stratégie de renouveau urbain qui tourne autour de la discussion de qui en bénéficiera et que rarement les citoyens en tirent profit. D'autres auteurs estiment que le méga-événement permet la création d'un système urbain capable d'accélérer la croissance dans l'agenda urbain et le définissent comme un catalyseur de la transformation urbaine (Menezes et Souza, 2014).

La durabilité urbaine peut être mesurée à partir des aspects de la durabilité écologique, de l'utilisation des ressources en eau, de l'efficacité économique, de l'autosuffisance en ressources, de la charge environnementale, du confort de vie, de l'efficacité des transports, de la gestion environnementale, du bien-être social et de la sécurité publique, et de l'éducation. Les méga-événements génèrent de nombreux impacts positifs et négatifs pour la ville hôte (Kim et al., 2006; Zhou et Ap, 2009). Ces impacts économiques, environnementaux et sociaux positifs sont bénéfiques pour la durabilité urbaine. Par exemple, un impact économique positif peut augmenter l'efficacité économique et l'autosuffisance en ressources pour la ville hôte.

Un impact environnemental positif peut promouvoir la durabilité écologique, l'utilisation des ressources en eau, la charge environnementale, l'efficacité des transports et la gestion environnementale pour la ville hôte. Un impact social positif peut améliorer le confort de vie, le bien-être social et la sécurité publique (Liang et al., 2016).

Par conséquent, dans cette recherche, sur la base d'une revue de la littérature, nous pouvons conclure qu'un méga-événement crée à la fois des impacts positifs (bénéfices économiques, avantages d'investissement, développement des infrastructures, développement communautaire, etc.) et négatifs (hausse des prix, gaspillage d'investissements, etc.) pour la ville hôte.

## Objectifs pour atteindre la durabilité dans les villes évènementielles:

Concept	Définition	Objectifs	Actions
<b>Évènement durable</b>	Un évènement qui est organisé de manière à minimiser son impact environnemental, social et économique.	Réduire l'empreinte carbone, promouvoir une alimentation saine et durable, mettre en place des pratiques équitables pour les travailleurs et les fournisseurs.	Gestion des déchets, gestion de l'eau et de l'énergie, promotion d'une alimentation saine et durable, mise en place de pratiques équitables pour les travailleurs et les fournisseurs.
<b>Portfolio durable</b>	Un portefeuille d'investissement qui est construit en prenant en compte les critères ESG (environnementaux, sociaux et de gouvernance).	Investir dans des entreprises qui ont des pratiques durables, qui ont un impact positif sur l'environnement et la société, tout en maximisant les rendements financiers.	Intégration des critères ESG dans la sélection des entreprises à investir, vote lors des assemblées générales pour influencer les pratiques durables des entreprises, soutien des initiatives en faveur de la durabilité.
<b>Population durable</b>	Une communauté qui est capable de répondre aux besoins de ses habitants sans compromettre la capacité des générations futures à répondre à leurs propres besoins.	Promouvoir des modes de vie durables, préserver les ressources naturelles, favoriser la santé et le bien-être des résidents, promouvoir la justice sociale et soutenir l'innovation et l'entrepreneuriat local.	Encourager les modes de vie durables, éduquer les résidents aux pratiques durables, préserver les ressources naturelles, soutenir les initiatives locales pour la durabilité, encourager la justice sociale et l'innovation locale.

Tableau 04 : Objectifs-action pour atteindre la durabilité dans les villes évènementielles: Trois niveaux de préoccupation. © l'auteur inspiré de Getz (2017)

La durabilité est la capacité à préserver les ressources et les équilibres naturels pour les générations futures. Elle s'applique à différents niveaux qui sont liés entre eux : une population durable est une communauté humaine qui répond aux besoins de ses habitants sans compromettre ceux des générations futures ; elle organise des évènements durables qui minimisent leur impact environnemental, social et économique ; elle gère un portfolio durable qui investit dans des entreprises qui ont des pratiques durables et un impact positif sur l'environnement et la société ; elle développe un urbanisme durable qui respecte les principes de l'éco conception, de la mobilité douce, de la mixité sociale. Ces concepts sont interconnectés et la réussite de l'un dépend toujours de la présence de l'autre, par exemple : un évènement ne peut être durable que si la population hôte et l'investissement sont durables aussi.

### **3- une « population durable » une composante essentielle pour une ville évènementielle durable :**

Une population durable est un élément clé pour avoir une ville évènementielle durable. Sans une population consciente de l'importance de la durabilité et engagée à promouvoir des pratiques durables, il est difficile d'organiser des évènements durables.

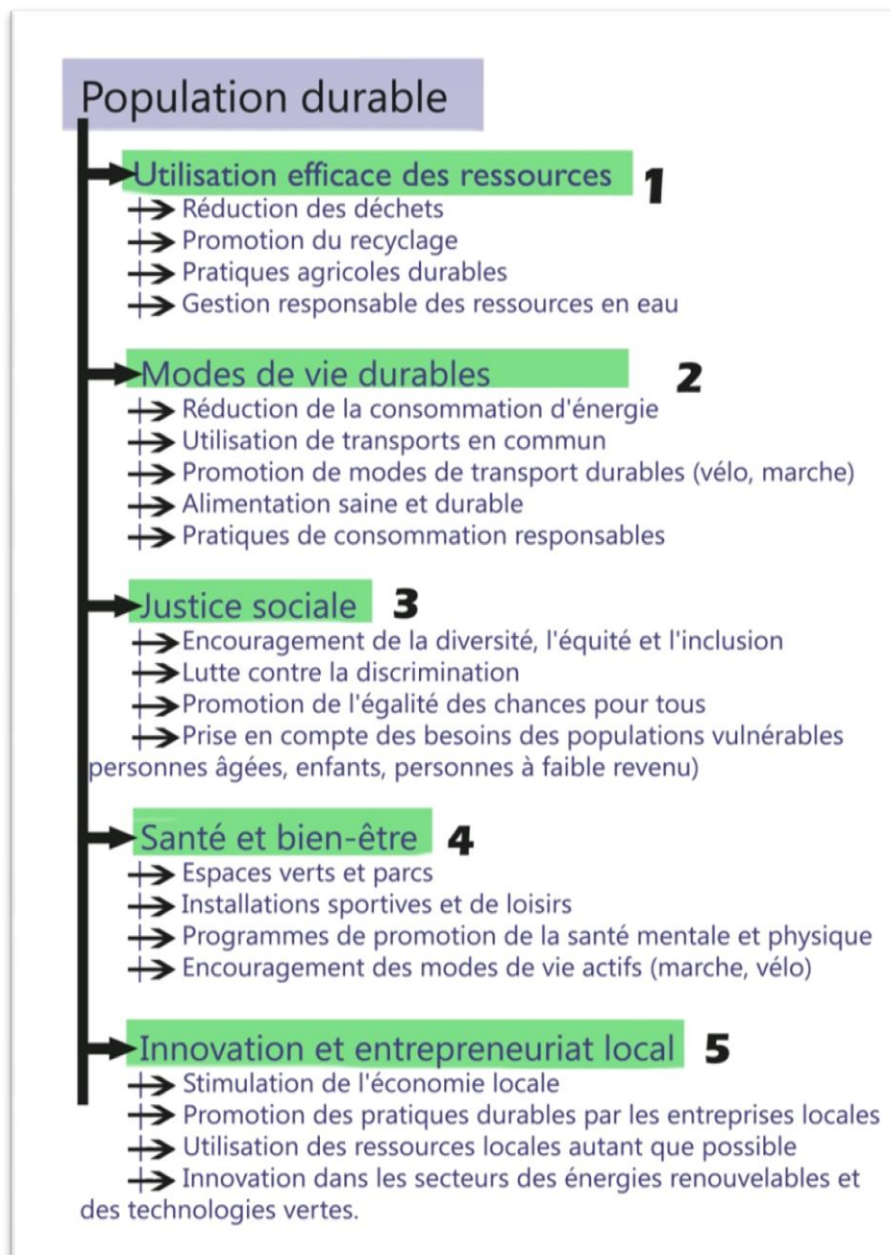


Fig. 04 Caractéristiques d'une population durable : 5 niveaux de préoccupation © l'auteur

Une population durable est une communauté qui utilise les ressources de manière efficace, adopte des modes de vie durables, promeut la justice sociale, favorise la santé et le bien-être de ses habitants, encourage l'innovation et l'entrepreneuriat local, et est capable de s'adapter aux changements environnementaux et économiques.

Les communautés durables sont résilientes et capables de répondre aux besoins de leurs habitants sans compromettre la capacité des générations futures à répondre à leurs propres besoins.

#### 4- évaluation et Critères de sélection d'évènements pour une destination

La planification d'évènements pour une destination doit être cohérente avec les objectifs stratégiques de la destination et compléter les attractions existantes ou combler les lacunes. Les investissements évènementiels doivent être gérés de manière à maximiser l'impact économique et social pour la destination et ses résidents, tout en minimisant les impacts négatifs tels que la congestion et la pression sur les ressources.

Le succès des événements dépend de la qualité de la planification et de la gestion, ainsi que de la collaboration entre les parties prenantes pour atteindre des objectifs communs.

Les évènements doivent être adaptés à la destination en termes d'attractions et d'évènements existants, ainsi que de stratégies globales telles que l'image de marque et la position de la destination. Certains évènements peuvent compléter les attractions existantes, tandis que d'autres peuvent combler un vide.

Les gestionnaires de portefeuilles doivent justifier chaque nouvel évènement en termes d'impact sur les autres portefeuilles, en collaboration avec les parties prenantes. (Getz, 2017) Les investissements gérés selon le modèle de valorisation et mettront l'accent sur les synergies potentielles et les opportunités d'innovation plutôt que sur les intérêts financiers immédiats.

##### 4.1 -évaluation du niveau de « durabilité » de l'évènement :

Il semble y avoir un débat considérable sur le sens et les moyens d'atteindre des évènements et des villes durables. La durabilité dans ce contexte complexe est plus susceptible d'être un processus d'amélioration continue qu'un état final. D'où une question essentielle : les évènements sont-ils un facteur positif contribuant à la durabilité ou un problème à résoudre ?

Mais réduire l'évènement durable à son impact environnemental et écologique est réducteur, les impacts sociaux et économiques sont aussi très importants pour parvenir à une « durabilité ».

<b>Niveau de préoccupation</b>	<b>Objectifs</b>
Niveau 1: Impact environnemental	Réduire l'empreinte carbone Gestion des déchets Gestion de l'eau
Niveau 2: Impact social	Promotion d'une alimentation saine et durable Pratiques équitables pour les travailleurs et les fournisseurs
Niveau 3: Impact économique	Implication de la communauté locale

	Maximisation de l'impact économique positif
Niveau 4: Impact culturel	Préservation et promotion de la culture locale
Niveau 5: Impact urbain : régénération Urbaine	Développement de l'urbanisme durable

Tableau 05.Niveaux de préoccupation et exemples d'actions pour des évènements durables© l'auteur

Ce tableau présente les différents niveaux de préoccupation et les objectifs associés lors de la planification d'évènements durables. Chaque niveau de préoccupation représente un aspect différent de la durabilité et les objectifs associés visent à réduire l'impact négatif des évènements sur cet aspect. Ce tableau présente une approche globale pour planifier des évènements durables en prenant en compte les impacts environnementaux, sociaux, économiques, culturels et urbains.

### **5-Comment faire des évènements une force régénérative pour les villes durables ?**

Pour que les évènements deviennent une force régénérative pour les villes durables, il est important de les planifier en tenant compte des principes de durabilité. Les organisateurs d'évènements doivent être responsables de l'ensemble du cycle de vie de l'évènement et travailler en partenariat avec les acteurs locaux, les gouvernements locaux et les communautés pour garantir que les évènements profitent à la ville hôte et à ses habitants.

Les évènements peuvent être conçus pour laisser des héritages positifs durables en matière de développement économique, social et environnemental. Ils peuvent également être utilisés pour catalyser l'innovation et encourager le développement de nouvelles industries durables. En outre, les évènements peuvent être une occasion de sensibiliser la population à la durabilité et d'encourager l'adoption d'un comportement durable. Enfin, il est important d'utiliser des indicateurs de durabilité pour mesurer l'impact des évènements sur la ville et évaluer leur contribution à une ville durable.

La durabilité est un enjeu majeur pour les villes et les communautés du monde entier. Pour répondre à ce défi, il est important de prendre des mesures concrètes dans plusieurs domaines clés. Nous allons explorer les objectifs et les actions possibles dans les domaines de l'énergie, des transports, de la nature et des écosystèmes, du cadre bâti et de la qualité de vie, du développement économique, du tourisme, de la politique sociale et du développement communautaire.

Dans le domaine de l'énergie, l'objectif est de réduire la consommation d'énergie et de développer des sources d'énergie alternatives et propres. Pour atteindre cet objectif, il est possible d'évaluer l'efficacité de tous les équipements utilisés dans la ville ou la communauté et d'encourager l'utilisation de sources d'énergie renouvelables telles que l'énergie solaire ou éolienne. Les municipalités peuvent également travailler avec les sites

pour être neutres en carbone. Les indicateurs de réussite dans ce domaine comprennent une réduction de la consommation d'énergie et une augmentation de la part des sources d'énergie renouvelables dans le mix énergétique.

Dans le cas des transports, l'objectif est de maximiser l'utilisation des transports publics, de réduire l'utilisation de la voiture individuelle et les embouteillages, et d'utiliser des carburants propres. Pour atteindre cet objectif, il est possible d'encourager l'utilisation des transports en commun en améliorant leur qualité et leur accessibilité. Les municipalités peuvent également mettre en place des systèmes de covoiturage et améliorer les infrastructures cyclables et piétonnes pour encourager les modes doux de transport. Les indicateurs de réussite dans ce domaine comprennent une réduction de l'utilisation individuelle des voitures, une augmentation de l'utilisation des transports en commun et des modes doux de transport, et une diminution des embouteillages.

Dans la thématique de la nature et des écosystèmes, l'objectif est de réduire l'empreinte écologique, préserver la nature et augmenter l'accès aux réserves naturelles. Pour atteindre cet objectif, il est possible de sensibiliser les résidents et les touristes à la conservation de la nature en organisant des campagnes d'information et des activités éducatives. Les municipalités peuvent également travailler à préserver les espaces naturels existants et à créer de nouvelles réserves naturelles pour augmenter l'accès à la nature.

Pour le cadre bâti et de la qualité de vie, l'objectif est de préserver le patrimoine grâce à la conception et à l'utilisation des espaces publics, atteindre des communautés plus sûres, plus calmes et plus vivables. Pour atteindre cet objectif, il est possible d'améliorer la qualité des espaces publics en utilisant des matériaux durables et en créant des espaces verts. Les municipalités peuvent également travailler à améliorer la sécurité dans les quartiers en installant un éclairage adéquat et en organisant des patrouilles régulières.

Dans le développement économique, l'objectif est de favoriser l'innovation et l'entrepreneuriat, créer et préserver des emplois, attirer l'investissement, favoriser un environnement commercial progressiste et développer un tourisme responsable. Pour atteindre cet objectif, il est possible d'encourager les entreprises locales en offrant des incitations fiscales ou en facilitant l'accès au financement. Les municipalités peuvent également travailler à attirer les investissements en créant un environnement favorable aux affaires.

Dans le domaine du tourisme, l'objectif est de cibler les touristes à haut rendement. Pour atteindre cet objectif, il est possible d'améliorer la qualité des infrastructures touristiques telles que les hôtels ou les attractions culturelles. Les municipalités peuvent également travailler à promouvoir leur ville ou leur communauté auprès des touristes potentiels en organisant des campagnes publicitaires ciblées.

Pour la politique sociale, l'objectif est de maximiser l'intégration et l'harmonie sociale. Pour atteindre cet objectif, il est possible d'organiser des activités communautaires pour encourager les interactions entre les différents groupes sociaux. Les municipalités peuvent

également travailler à améliorer l'accès aux services sociaux pour les personnes vulnérables.

Enfin, dans le domaine du développement communautaire, l'objectif est d'assister les communautés dans la résolution des problèmes et la planification de leurs avenir. Pour atteindre cet objectif, il est possible d'organiser des consultations publiques pour recueillir les opinions et les préoccupations des résidents. Les municipalités peuvent également travailler à mettre en place des programmes de développement communautaire pour aider les communautés à planifier leur avenir.

La durabilité est un enjeu majeur pour les villes et les communautés du monde entier. Pour répondre à ce défi, il est important de prendre des mesures concrètes dans plusieurs domaines clés. En travaillant ensemble, les municipalités, les entreprises et les résidents peuvent contribuer à créer un avenir plus durable pour tous.

#### **6- le cas de Djerba à travers quelques exemples évènementiels :**

“Pour mieux comprendre le cas de Djerba, voyons s'il existe d'autres types d'événements en plus des évènements ponctuels et cycliques. Rappelons que les évènements les plus fréquents sont les évènements ponctuels qui se produisent une seule fois ou de manière occasionnelle. Par contre, les évènements cycliques sont les évènements qui se produisent suivant un cycle défini.

Voici quelques exemples d'autres typologies évènementielles :

Évènements saisonniers : ces évènements se produisent à des moments précis de l'année, mais ne sont pas nécessairement cycliques. Par exemple, les foires de Noël qui ont lieu chaque année à la même période.

Évènements récurrents : ces évènements se produisent régulièrement, mais pas nécessairement à des intervalles réguliers. Par exemple, une conférence annuelle qui a lieu chaque année, mais à des dates différentes.

Évènements de crise : ces évènements surviennent de manière imprévue et sont généralement associés à une situation d'urgence ou de crise, tels que des catastrophes naturelles, des attentats terroristes, des pandémies, etc.

Évènements qu'on a appelés « hybrides » : ces évènements combinent des éléments de différents types d'évènements, par exemple en ayant une composante à la fois cyclique et ponctuelle.

<b>type d'événement</b>	<b>Nom de l'événement</b>	<b>Fréquence</b>	<b>Durée</b>	<b>Exemples d'impacts potentiels</b>
<b>Cyclique</b>	<b>Pèlerinage de la Ghriba</b>	Annuelle	Quelques jours	Impact économique et social pour la communauté locale, renforcement de l'identité culturelle de Djerba.
<b>Ponctuel</b>	<b>Sommet de la Francophonie</b>	Unique	Quelques jours	Retombées économiques à court terme, promotion de la ville de Djerba comme destination touristique, renforcement des relations internationales.
<b>Hybride</b>	<b>Village Street Art Djerba Hood</b>	Unique a permanente	permanente	Impact économique et culturel positif, valorisation de l'espace public, renforcement de l'identité artistique de Djerba.

Tableau 06 : "Classification des types d'évènements à Djerba selon leur temporalité" © l'auteur

### 6-1 le cas du pèlerinage de la Ghriba :

L'impact du pèlerinage de Djerba peut avoir un impact global sur toute la saison touristique

<b>Aéroport</b>	<b>2009</b>	<b>2010</b>	<b>2011</b>	<b>2012</b>	<b>2013</b>	<b>2014</b>	<b>2015</b>	<b>2016</b>	<b>2017</b>	<b>2018</b>
Tunis Carthage	4257	4500	3995	5249	5440	5152	3500	4928	5691	6200
Djerba - Zarzis	2457	2580	1781	1969	2040	2004	1360	1249	1354	1650
Enfidha	-	500	1300	2100	2180	2226	1510	798	900	930
Monastir - Habib Bourguiba	3852	3462	1007	1239	1166	1117	511	793	966	1561
<b>Total</b>	<b>10794</b>	<b>11332</b>	<b>8229</b>	<b>10843</b>	<b>11236</b>	<b>10843</b>	<b>7400</b>	<b>8039</b>	<b>9034</b>	<b>10975</b>

Tableau 08 : Trafic passager dans les aéroports tunisiens de 2009 à 2018 (en milliers) : (Wendt et al,2020)

Lorsqu'on analyse le volume du trafic de passagers dans les aéroports en Tunisie, il faut se rappeler que les variations du nombre de passagers reflètent toutes les variations du trafic de passagers, et non pas le trafic touristique en lui-même, et qu'en aucun cas il ne peut être assimilé à l'ensemble du trafic touristique.

De même, le trafic aérien dans les aéroports tunisiens a connu un déclin dans le nombre d'arrivées de touristes en raison de la menace d'attaques terroristes en 2014 et 2015, sur toute la Tunisie et plus spécifiquement sur Djerba à cause des attentats déjà perpétrés à la Ghriba en 2002. Le recul représente respectivement 32% du trafic total de passagers. (Wendt et al,2020) Ce n'est qu'à partir de l'année suivante que le nombre de passagers a augmenté de 8,6% en 2016, de 12,4% en 2017 et de 21,5% en 2018.

. Dans la période analysée, les chiffres du trafic de passagers montrent une diminution nette du nombre de touristes en Tunisie. Les aéroports tunisiens ont enregistré une baisse de 11% pendant la période révolutionnaire et les ports touristiques de Djerba et Monastir de 61% et 71%. Ce qui montre l'influence de la destination de Djerba par rapport à l'ensemble du trafic aérien.

Ainsi Le pèlerinage de la Ghriba est un événement religieux annuel important pour le tourisme tunisien d'une part et pour la communauté juive de Tunisie et du monde entier, d'autre part. Le pèlerinage attire des milliers de visiteurs chaque année, ce qui a des impacts significatifs sur la ville de Djerba et ses habitants.

D'un côté, il peut avoir des impacts positifs, tels que l'augmentation du nombre de touristes et de l'activité économique, la promotion de la diversité culturelle, et la préservation du patrimoine religieux et culturel. D'un autre côté, il peut avoir des impacts négatifs, tels que la congestion de la circulation, la saturation des services publics, et la pression sur les ressources naturelles.

Catégorie d'impact	Indicateur	Description de l'impact
Économique	Dépenses touristiques	Les pèlerins dépensent de l'argent dans les hôtels, restaurants, commerces locaux, générant une activité économique pour l'île.
Social	Création d'emplois	Le pèlerinage nécessite des emplois saisonniers pour le personnel des hôtels, restaurants, et des travailleurs informels.
	Renforcement de l'identité culturelle	Le pèlerinage de la Ghriba est un événement important pour la communauté juive tunisienne et permet de renforcer l'identité culturelle.
Environnemental	Rencontres interculturelles	Le pèlerinage attire des visiteurs de différentes cultures, ce qui peut conduire à des rencontres et à un enrichissement mutuel.
	Sensibilisation à la préservation du patrimoine	Le pèlerinage peut aider à sensibiliser les visiteurs à la valeur du patrimoine culturel et naturel local.
Infrastructure	Investissements dans les infrastructures	L'augmentation du nombre de visiteurs peut inciter les autorités à investir dans les infrastructures de l'île.
attractivité Touristique	Image de la ville (city branding)	Impact sur l'attractivité : cet impact mesure l'effet d'un événement sur l'attractivité de la ville, en termes d'augmentation du nombre de touristes, de l'amélioration de la réputation et de l'image de la ville, ainsi que de l'augmentation de l'investissement.

Tableau 07 : analyse des impacts de l'évènement du pèlerinage de la Ghriba sur l'île de Djerba © l'auteur

### Analyse de la situation actuelle et les possibles améliorations :

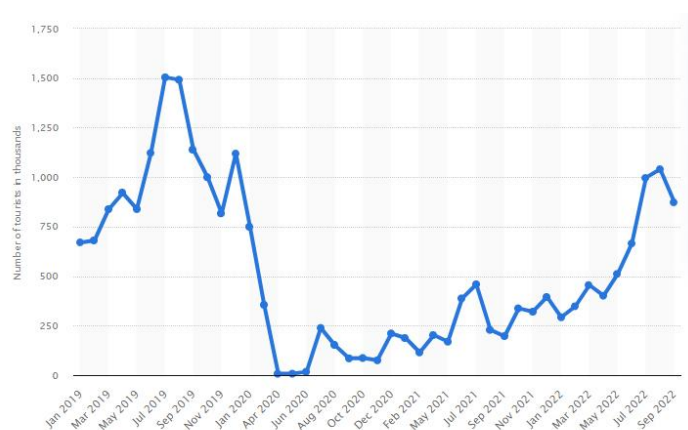


Fig.06 Nombre des touristes arrivants en Tunisie entre janvier 2019 et septembre 2022 © statistica

Si l'on analyse la situation existante entre 2019 et 2022, en excluant l'année du Covid-19, et que l'on compare le nombre d'arrivées de touristes en Tunisie dans son ensemble (graphique 01) avec le nombre de nuitées par région, on remarque que la zone de Djerba-Zarzis reste en tête du classement. Cela inclut également le nombre de nuitées pendant la période du pèlerinage, (fin mai-début juin) qui demeure également important.

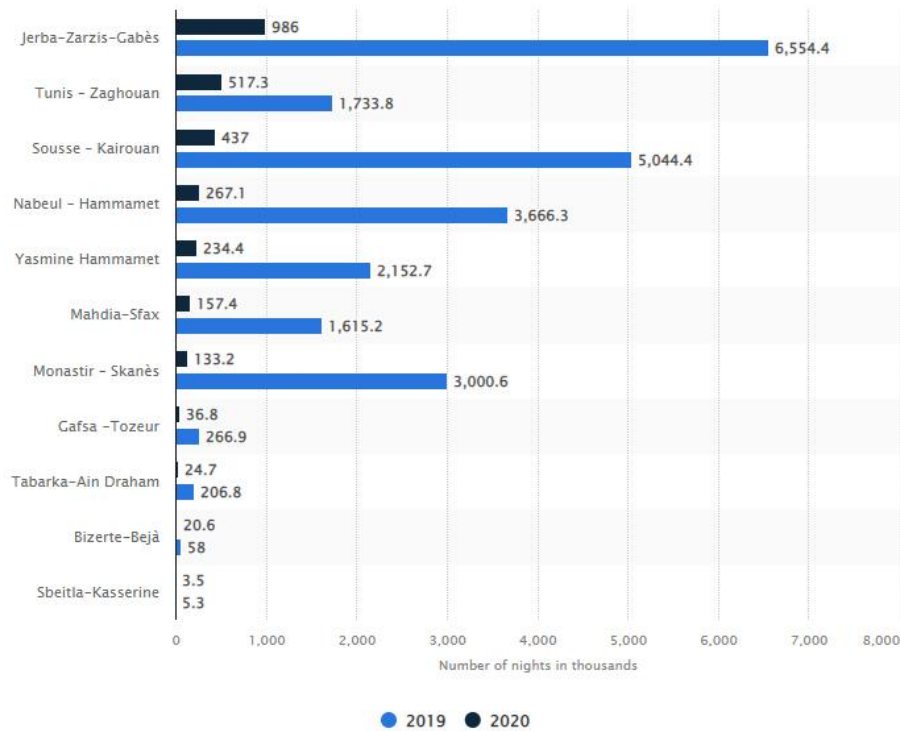


Fig.07. Nombre de nuitées en Tunisie entre 2019 et 2020 © statistica

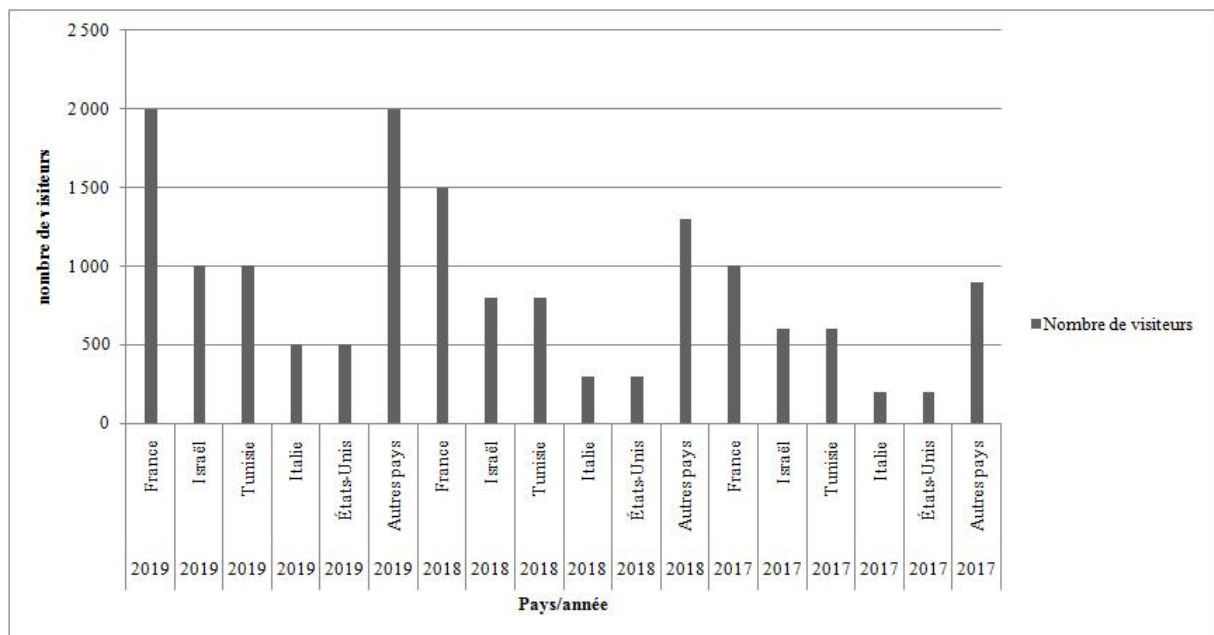


Fig.08. Le nombre de visiteurs de la Ghriba, par année et par pays © l'auteur

La France est le pays d'origine qui envoie le plus grand nombre de visiteurs à la Ghriba chaque année. En 2019, elle était en tête avec 2 000 visiteurs, suivie par Israël et la Tunisie avec 1 000 visiteurs chacun. Ces chiffres démontrent l'importance et l'attrait international du pèlerinage de la Ghriba, attirant des visiteurs de divers pays chaque année.

### Impacts négatifs de l'événement (liés à la sécurité et au terrorisme)

Catégorie d'impact	Indicateur	Description de l'impact
Économique	Coûts économiques pour la ville Impact sur les activités économiques locales	Les coûts liés à l'organisation de l'événement peuvent être élevés pour la ville, en particulier en termes de sécurité . L'augmentation du nombre de visiteurs peut avoir un impact sur les activités économiques locales, en particulier les commerces qui ne sont pas directement liés à l'événement
Social	Impact sur les résidents locaux	Les résidents locaux peuvent être affectés par les changements de circulation, due a la sécurité de l'événement.
Mobilité urbaine	Sécurité urbaine	L'augmentation du nombre de visiteurs peut entraîner une modification des circulations et possible changement dans la circulation, notamment pour des raisons de sécurité vu les antécédent en terme d'attentas terroriste.

Tableau 08 d'analyse des impacts négatifs potentiels de l'évènement du pèlerinage de la Ghriba à Djerba ©  
l'auteur

De façon générale, la majeure partie des impacts négatifs qu'ils soient économiques, sociaux ou urbains, sont étroitement liés à la sécurité urbaine.

La détérioration de la sécurité semble être à l'origine de la baisse des recettes liées au tourisme (-32,9%) et des nuitées (-40,3%). Nul ne conteste l'importance d'un événement tel que le pèlerinage qui coïncide avec le début de la haute saison touristique et se poursuit à son apogée durant les mois de juin, juillet et août. Les chiffres sont éloquentes et illustrent l'importance de la fréquentation touristique, et par conséquent, la contribution cruciale que le pèlerinage pourrait avoir pour contrer la baisse continue des revenus liés au tourisme en Tunisie.

En Tunisie où les données de l'ONTT pour la période 2010-2015 montrent des baisses de 23,3% des revenus et de 49,4% des nuitées.(Boussetta,2017)

La crise du tourisme a des répercussions non seulement sur les hôtels, mais aussi sur toute une chaîne de secteurs d'activité qui en dépendent indirectement, comme l'artisanat, les taxis ou les restaurants, pour ne citer que quelques exemples. Par ailleurs, les pèlerins ont des besoins particuliers et veulent accéder à des services spécifiques qui ne sont pas forcément offerts par les hôtels commerciaux habituels.

Ces besoins sont la disponibilité des produits locaux utilisés dans les rituels. C'est un aspect qui a fait l'objet d'une recherche sur l'impact du pèlerinage sur l'économie locale. (Boussetta,2017) .Cependant, comme le remarque René Trabelsi, les pèlerins se distinguent nettement des touristes balnéaires : "Il faut savoir que les clients du pèlerinage d'El Ghriba logent dans des hôtels cinq étoiles et vont souvent dans les restaurants de l'île ; ils sont très consommateurs et achètent beaucoup de souvenirs" (2014).

Ainsi pour réduire les impacts économiques négatifs, la ville pourrait envisager une approche participative comme de collaborer avec les commerçants locaux. La ville pourrait également envisager de travailler avec des organisations locales pour créer des emplois temporaires pendant l'évènement. Pour réduire l'impact social de l'évènement sur les résidents locaux, la ville pourrait également travailler avec des associations locales, pour créer des initiatives de bénévolat pour les résidents locaux afin qu'ils puissent également bénéficier de l'évènement.

## 6-2 le cas du sommet de la francophonie en 2022 :

Le XVIIIe Sommet s'est tenu à Djerba (Tunisie) les 19 et 20 novembre 2022.

Selon le site officiel du sommet, 88 États et gouvernements ont participé au sommet de la francophonie à Djerba 2022. Le Forum Économique de la Francophonie a réuni 559 participants. De nombreuses recherches (Coshall, 2003 ; Eisendrath et al. 2008) ont montré qu'après une crise, une reprise rapide de l'activité touristique est effectivement possible, surtout si une campagne de communication forte est mise en place (Selmi, 2017). Le remède pour le tourisme en Tunisie n'est cependant pas aussi simple, en raison des troubles post- révolution et même après, ce sommet de la francophonie en 2022 et le choix stratégique de Djerba, pourrait avoir des répercutions touristiques, économiques et sociales importantes.

Pays	Nombre de participants
Tunisie	359
France	95
Québec	48
République Démocratique du Congo	9
Côte d'Ivoire	9
Autres pays	39

Tableau 09 : nombre de participants par pays :source : <https://www.francophonie.org/Sommet-Djerba>

Les activités culturelles organisées pendant le sommet: le Village de la Francophonie, qui a présenté les stands des pays francophones, et le Pavillon de la Francophonie, qui a proposé des contenus vidéo inédits sur la coopération francophone, des concerts, des projections de films, etc.

texte	Thème abordé
Cadre stratégique 2023-2030	Les orientations de la Francophonie pour une coopération multilatérale pertinente
Déclaration sur la langue française dans la diversité linguistique de la Francophonie	La promotion du français dans l'espace francophone et au-delà
Règlement relatif à la procédure d'adhésion ou de modification de statut d'un État ou gouvernement auprès de l'OIF	L'identité et l'appartenance à la Francophonie
Déclaration de Djerba	Les grands enjeux mondiaux et les valeurs de la Francophonie
Résolution sur les situations de crise, de sortie de crise et de consolidation de la paix dans l'espace francophone	La prévention et la résolution des conflits dans l'espace francophone

Tableau 10 les thèmes abordés dans les documents de la Francophonie© l'auteur

Le sommet de la Francophonie a un impact économique positif sur la ville de Djerba, en particulier en stimulant le secteur du tourisme. L'augmentation du nombre de visiteurs internationaux a un impact direct sur les entreprises locales, telles que les hôtels, les restaurants et les commerces.

De plus, l'évènement améliorera le développement des infrastructures, telles que les routes, les aéroports et les centres de conférence, ce qui peut à son tour attirer de nouveaux investissements et améliorer la qualité de vie des habitants.

Sur le plan social, l'évènement a permis de renforcer le sentiment d'appartenance à la communauté locale en mobilisant les habitants autour de la préparation et de la participation au sommet. De plus, l'évènement peut également contribuer à la promotion de la culture et de l'histoire de la ville de Djerba, en offrant une vitrine internationale pour les traditions, l'art et la cuisine locale. Enfin, le sommet de la Francophonie a un impact culturel important, en encourageant l'échange d'idées et de perspectives entre les pays francophones et en renforçant les liens culturels entre les communautés francophones à travers le monde. De plus, l'évènement a permis d'encourager la diversité culturelle et linguistique, en favorisant l'inclusion et la compréhension mutuelle.

<b>Catégorie d'impact</b>	<b>Indicateur</b>	<b>Description de l'impact</b>
Culturel	Promotion de la culture	Le sommet est une opportunité pour promouvoir la culture et le patrimoine tunisien, en présentant des événements culturels tels que des expositions artistiques, des spectacles et des dégustations de spécialités locales.
Touristique	Promotion touristique	Le sommet est une vitrine pour Djerba et la Tunisie, en mettant en avant les attractions touristiques locales et en attirant des visiteurs internationaux pour l'évènement.
Politique	Renforcement des relations diplomatiques	Le sommet permettra de renforcer les relations diplomatiques et commerciales entre la Tunisie et les pays francophones, en permettant des échanges entre les représentants gouvernementaux et les chefs d'entreprise.
Social	Impact sur l'image de la ville	Le sommet permettrait d'améliorer l'image de la ville et renforcer son rayonnement à l'international en étant le centre d'attention médiatique pour un événement international d'envergure.

Tableau 11 : analyse des impacts positifs « éventuels » des événements du sommet de la francophonie sur la ville » © l'auteur

Comme pour les effets positifs , la ville peut prendre des mesures pour atténuer ces effets négatifs, par exemple en mettant en place des plans de circulation pour minimiser les perturbations, en utilisant des sources d'énergie renouvelable pour réduire la consommation d'énergie, en sensibilisant les visiteurs à la gestion des déchets, en impliquant les résidents locaux dans l'organisation de l'évènement, et en prévoyant des incitations économiques pour soutenir les activités économiques locales.

<b>Catégorie d'impact</b>	<b>Indicateur</b>	<b>Description de l'impact</b>
Environnement	Pollution sonore	Augmentation du bruit lié aux activités du sommet (circulation, rassemblements, etc.) pouvant affecter le bien-être des résidents locaux et des touristes.
Social	Consommation d'énergie	Utilisation importante d'énergie pour l'organisation de l'événement, notamment pour l'éclairage, la climatisation, etc.
	Gestion des déchets	Production importante de déchets
Social	Impact sur les résidents locaux	Les résidents locaux peuvent être affectés par les changements de circulation, les restrictions de sécurité et les foules associées à l'événement, ce qui peut perturber leur vie quotidienne.
Social	Impact sur les activités économiques locales	L'augmentation du nombre de visiteurs peut avoir un impact sur les activités économiques locales, en particulier les commerces qui ne sont pas directement liés à l'événement.
Économique	Coûts économiques pour la ville	Les coûts liés à l'organisation de l'événement peuvent être élevés pour la ville, en particulier en termes de sécurité et de nettoyage.

"Tableau 12 : analyse des impacts négatifs potentiels de l'évènement du sommet de la francophonie à Djerba" © l'auteur

En outre, il est important que la ville mène une évaluation rigoureuse des impacts de l'évènement avant, pendant et après celui-ci, afin de mieux comprendre les effets réels et d'ajuster les mesures d'atténuation en conséquence. Des recherches sur les évènements similaires peuvent également fournir des idées et des meilleures pratiques pour minimiser les effets négatifs et maximiser les avantages potentiels de l'évènement pour la ville et sa communauté.

### **6-3 le cas du village Djerba hood :**

Selon les chiffres de la Banque mondiale, le tourisme en Tunisie a généré en 2014 plus de 7 % du PIB du pays et créé plus de 480 000 emplois directs et indirects pour 12% de la population en âge de travailler, soit 3,79 millions de personnes (La Banque Mondiale 2014).

En cette même année 2014, Mehdi Ben Cheikh, fondateur de la galerie, propose aux habitants d'Erriadh, situé au cœur de l'île de Djerba, une expérience hors du commun : faire de leur village un musée à ciel ouvert de Street art. Dans le cadre du programme « Tounes Wijhetouna » financé par l'Union Européenne, avec le soutien du Ministère du Tourisme et de l'Artisanat et du Ministère des Affaires Culturelles tunisiens, Djerbahood a de nouvelles ambitions. L'expérimentation artistique devient un projet pérenne et un vecteur de préservation du patrimoine millénaire de l'île.

En 2022, une cinquantaine d'artistes se sont déplacés à Djerba pour participer à cette nouvelle édition de Djerbahood. Après Swoon, Inti, Tinho, ElSeed, Addfuel, Ardif, David de la Mano et AlexisDiaz—entre autres—Shepard Fairey a intégré l'aventure en avril 2022 avec trois œuvres monumentales transférées sur gré avant d'être sérigraphiées à la main.

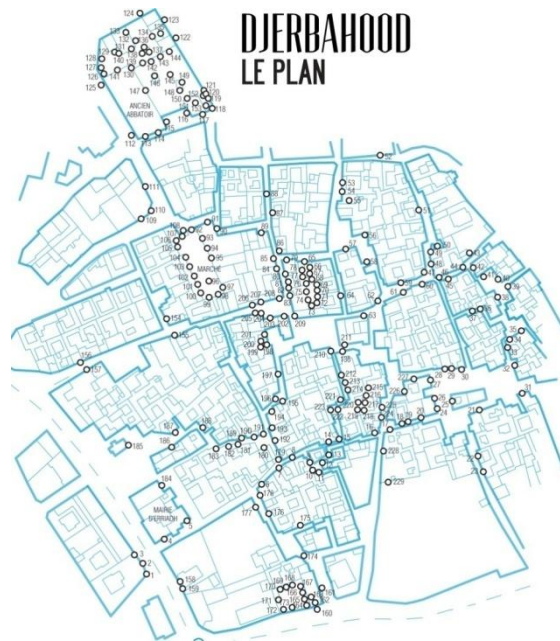


Fig.09 Plan de situation de Djerbahood avec la localisation des 229 œuvres : source djerbahood.com

<b>catégorie d'impact</b>	<b>Indicateur</b>	<b>Description de l'impact</b>
<b>Tourisme</b>	Augmentation des visiteurs	L'évènement a attiré des visiteurs supplémentaires à Djerba, générant ainsi des revenus pour l'industrie touristique locale
<b>Culture</b>	Valorisation du patrimoine culturel	Les œuvres d'art créées dans le cadre de l'évènement mettent en valeur le patrimoine culturel de l'île et attire l'attention sur son importance
<b>Développement économique</b>	Création d'emplois locaux	Les artistes locaux et les habitants peuvent être embauchés pour participer à l'organisation de l'évènement, créant ainsi des emplois et contribuant à l'économie locale
<b>Environnement</b>	Embellissement urbain	Les œuvres d'art embellissent les espaces publics et les quartiers locaux, améliorant ainsi l'environnement urbain
<b>Engagement communautaire</b>	Renforcement des liens communautaires	L'évènement rassemble les habitants locaux, les artistes et les visiteurs, favorisant ainsi les échanges culturels et renforçant les liens communautaires

Tableau 13 analyse des impacts de l'évènement de Djerbahood sur la ville » © l'auteur

Malgré l'effet médiatique positif autour du projet Djerbahood, une question cruciale demeure. L'écrivain Christine Petre l'a posée sur le site middleeasteye.net : "Un musée du graffiti à ciel ouvert peut-il attirer les touristes en Tunisie ?" (Petre, 2015) Alors que de nombreux articles commentant le projet affirment ou suggèrent que c'est le cas, il est difficile d'obtenir des statistiques réelles.

La portée du projet Djerbahood est plus proche de celle d'une foire d'art internationale ou d'une biennale que d'une exposition typique d'art de la rue. Les conditions économiques et culturelles particulières d'Er-Riadh ont certainement contribué au succès du projet (deturk,2015).

L'initiative Djerbahood est une excellente manière de promouvoir l'art urbain, de renforcer l'identité culturelle locale et d'attirer de nouveaux visiteurs à Djerba. Cependant, il est important de prendre en compte les aspects négatifs potentiels et de mettre en place des mesures appropriées pour les minimiser.

Catégorie d'impact	Indicateur	Description de l'impact
Social	Gentrification	L'attractivité touristique créée par Djerbahood entraînera une augmentation des prix de l'immobilier et une gentrification du quartier, affectant les résidents locaux et leur accès au logement
Économique	Hausse des loyers	La hausse des prix de l'immobilier entraîne une augmentation des loyers, rendant difficile l'accès au logement pour les résidents locaux
Social	Déplacement des habitants Changement de la dynamique sociale	La gentrification entraîne le déplacement des habitants locaux qui ne peuvent plus se permettre de vivre dans le quartier Le changement de la population peut entraîner une modification de la dynamique sociale du quartier, avec une possible exclusion des résidents historiques

Tableau 14 analyse des impacts négatifs de l'événement de Djerbahood sur la ville » © l'auteur

Note: Les impacts négatifs sont des hypothèses et ne sont pas nécessairement avérés ou inévitables.

Il est important de prendre en compte ces effets négatifs potentiels de Djerbahood sur la gentrification pour mettre en place des politiques de régulation et d'encadrement du marché immobilier, ainsi que des initiatives de soutien aux résidents locaux pour préserver leur accès au logement et leur intégration dans la dynamique sociale du quartier.

#### Analyse des impacts : positif, négatif, à court, à moyen et à long terme : (CT ,MT,LT)

catégorie d'impact	Indicateur	Description de l'impact	Pelrinage de la Ghriba	Sommet de la Francophonie	Djerbahood
Economique	Augmentation du revenu	Les commerces locaux et les hôtels connaissent une augmentation des ventes et des réservations.	CT	CT	MT
	Création d'emplois	Les événements nécessitent une main-d'œuvre importante, créant ainsi des opportunités d'emploi temporaires et permanentes.	CT	CT	CT
	Investissements	Les événements peuvent encourager les investissements dans les infrastructures locales, stimulant ainsi l'économie.	LT	LT	LT
Social	Cohésion sociale	Les événements peuvent rassembler les habitants et les visiteurs autour d'un objectif commun, renforçant ainsi la cohésion sociale.	MT	-	CT
	Promotion de la culture	Les événements peuvent promouvoir la culture locale et renforcer l'identité culturelle de la	CT	CT	CT

		région.			
Environnement al	Pollution	Les événements peuvent avoir un impact négatif sur l'environnement, notamment en raison des déchets générés.	CT	CT	CT
	Consommation de ressources	Les événements peuvent entraîner une consommation importante de ressources (eau, énergie, etc.)	CT	CT	CT
Tourisme	Augmentation du nombre de visiteurs	Les événements peuvent attirer des visiteurs supplémentaires, stimulant ainsi le secteur du tourisme.	MT	MT	MT
	Diversification de l'offre touristique	Les événements peuvent diversifier l'offre touristique de la région, attirant ainsi un public différent.	MT	MT	MT
	Développement de l'infrastructure touristique	Les événements peuvent encourager le développement de l'infrastructure touristique locale, améliorant ainsi l'expérience des visiteurs.	LT	LT	LT
Urbain	Aménagement urbain et embellissement	Les événements peuvent avoir des coûts financiers importants pour les organisateurs et les autorités locales.	CT	CT	CT
	Gentrification	Les événements peuvent entraîner une augmentation des prix de l'immobilier, ce qui peut exclure les résidents locaux.	-	-	LT

Tableau 15 : source :l'auteur

L'analyse de l'impact des évènements à court, moyen et long terme est importante pour comprendre les tendances, les risques et les opportunités qui affectent le présent et l'avenir. Comme on peut le percevoir sur le tableau 15 ,Selon la catégorie de l'impact, la durée de ces termes peut varier, mais il s'agit généralement de distinguer ce qui se passe dans l'immédiat, ce qui se prépare à moyen terme et ce qui pourrait se produire à long terme.

Les évènements culturels organisés à Djerba, tels que le pèlerinage de la Ghriba, le sommet de la Francophonie et le projet Djerbahood, ont des impacts variés sur la région, selon différents catégories et indicateurs.

Sur le plan économique, ces évènements peuvent augmenter les revenus des commerces locaux et des hôtels à court terme (CT), créer des emplois temporaires ou permanents à court terme (CT) et encourager les investissements dans les infrastructures locales à long terme (LT).

Sur le plan social, ces évènements peuvent renforcer la cohésion sociale à moyen terme (MT), notamment pour le pèlerinage de la Ghriba et le projet Djerbahood, et promouvoir la culture locale à court terme (CT). Sur le plan environnemental, ces évènements peuvent avoir un impact négatif à court terme (CT) en générant de la pollution et en consommant des ressources.

Sur le plan touristique, ces évènements peuvent augmenter et diversifier le nombre de visiteurs à moyen terme (MT) et développer l'infrastructure touristique à long terme (LT).

Sur le plan urbain, ces évènements peuvent avoir un coût financier important à court terme (CT) pour les organisateurs et les autorités locales, et entraîner une gentrification à long terme

(LT), surtout pour le projet Djerbahood qui a transformé le village d'Erriadh en galerie d'art permanente à ciel ouvert.

## **Conclusion**

Les tableaux comparatifs que nous avons développés montrent que ces événements ont des effets positifs sur l'économie, la culture et le tourisme de la région, mais peuvent également avoir des effets négatifs sur l'environnement, la qualité de vie des résidents et la gentrification éventuelle.

Cependant, ces événements ne doivent pas être considérés comme des solutions universelles à la régénération urbaine. Comme le souligne (Richards et al ,2010), la régénération urbaine doit être considérée dans un contexte plus large de développement urbain et de politique économique. Les événements peuvent jouer un rôle important dans la revitalisation des villes, mais ils doivent être considérés comme une partie d'un plan global pour le développement urbain durable.

A travers notre analyse bibliométrique, il est intéressant de noter que de nombreux exemples internationaux montrent que les événements peuvent être utilisés pour régénérer des quartiers défavorisés et des villes en déclin. Par exemple, le festival de Glastonbury en Angleterre a été utilisé pour revitaliser une ville rurale en difficulté en créant des opportunités économiques pour les résidents locaux (Mair et al, 2013). De même, la tenue des Jeux Olympiques de Londres en 2012 a entraîné une régénération importante de quartiers défavorisés dans l'Est de la ville, tel que le quartier de Stratford.

En Tunisie, la régénération urbaine est un enjeu majeur. Les événements à Djerba peuvent être une opportunité pour développer la région de manière durable en impliquant les résidents locaux dans la planification et en favorisant la participation citoyenne. Comme le souligne Attoh (2014), les événements peuvent également être utilisés pour encourager la participation et l'engagement civique, ce qui peut renforcer les communautés locales et améliorer la qualité de vie des résidents.

Cependant, pour maximiser les effets positifs des événements, il est important de mettre en place des politiques et des stratégies adaptées. Il est essentiel de garantir une planification adéquate et une gestion efficace des ressources pour minimiser les impacts négatifs tels que la gentrification et la détérioration de l'environnement. Enfin, il est important de mesurer les impacts des événements de manière systématique pour mieux comprendre leur efficacité et leur pertinence pour la régénération urbaine.

la tenue d'événements tels que le pèlerinage de la Ghriba, le Sommet de la Francophonie et Djerbahood peut jouer un rôle important dans la régénération urbaine de Djerba. Cependant, ces événements doivent être considérés comme une partie d'un plan global pour le développement urbain durable. Les mesures systématiques des impacts sont essentielles pour maximiser les effets positifs des événements et minimiser les impacts négatifs .

Une analyses avant, pendant, et après l'évènement est essentielle pour maîtriser toute la portée évènementielle à travers sa propre temporalité, qui est unique.

## **7-Limites et suggestions pour les recherches futures**

Cette étude comporte plusieurs limites qui offrent des orientations pour les recherches futures. Premièrement, les indicateurs sont limités, et l'élaboration d'un plus grand nombre d'indicateurs est l'exigence la plus urgente dans la recherche future. Deuxièmement, cette étude est rédigée du point de vue du tourisme urbain afin d'identifier la relation du couple évènement et ville durable.

Notre choix s'est limité à Djerba car, de point de vue Tourisme en Tunisie, elle reste une destination privilégiée. De plus, notre travail sur l'évènement fait que Djerba, à travers les exemples que nous avons pu traiter, abrite trois types d'évènements : cyclique, ponctuel et hybride. Il est donc nécessaire d'explorer les évènements qui se déroulent dans d'autres zones urbaines.

Enfin, notre approche dans cet article est bibliométrique, basée sur la revue de la littérature existante, et il est recommandé de poursuivre les recherches en utilisant davantage d'analyses de données quantitatives. On pourrait, par exemple, utiliser le machine-Learning pour prédire le nombre de visiteurs, le revenu ou la pollution générée par un évènement, en se basant sur des algorithmes de prédiction et des variables explicatives.

## **Bibliographie**

- Attoh, K (2014) What type of public transit for what type of public? *New Labor Forum*. 23(2) 58-66.
- Cavlek N. (2002) Tour Operators and Destination Safety. *Annals of Tourism Research* 29, 2, 478–496.
- Collins, A., & Flynn, A. (2008). Measuring the environmental sustainability of a major sporting event: A case study of the FA Cup Final. *Tourism Economics*
- Cavlek N. (2002) Tour Operators and Destination Safety. *Annals of Tourism Research* 29, 2, 478–496.
- Dredge, D., & Whitford, M. (2011). Event tourism governance and the public sphere. *Journal of Sustainable Tourism*, 19(4/5), 479–499
- DeTurk, S. (2015). The “Banksy Effect” and Street Art in the Middle East. *SAUC - Street Art and Urban Creativity*, 1(2), 22 - 30.
- Essex, S., & Chalkley, B. (1998). Olympic games: Catalyst of urban change. *Leisure Studies*, 17: 187-206.
- Essex S and Chalkley B 2007 Mega-Events as a Strategy for Urban Regeneration *Lente d'ingrandimento* p 18–28
- Evraham E (2015) Destination image repair during crisis: Attracting tourism during the Arab Spring uprisings. *Tourism Management* 47, 224-232.
- Fox, K. (2005)“Theorizing urban spectacles: festivals, tourism and the transformation of urban space,” *CITY*,vol.9,no.2,pp. 225–246.
- Getz, D., & Andersson, T. (2016). Analyzing whole populations of festivals and events: An application of organizational ecology. *Journal of Policy Research in Tourism, Leisure & Events*, 8(3), 249–273.

- Getz, D. (2017). Developing framework for sustainable event citie . *Event Management*, Vol. 21, pp. 575–591
- Roche,M(1992) Mega-Events and Micro-Modernization: On the Sociology of the New Urban Tourism, *The British Journal of Sociology*, Vol. 43, No. 4 (Dec., 1992), pp. 563-600
- Larson, M., Getz, D., & Pastras, P. (2015). The legitimacy of festivals and their stakeholders: Concepts and proposi- tions. *Event Management*, 19, 159–174.
- Larson, M., & Wikström, E. (2001). Organizing events: Managing conflict and consensus in a political market square. *Event Management*, 7(1), 51–65.
- Lepp A. & Gibson H. (2008) Sensation seeking and tourism: Tourist role, perception of risk and destination choice. *Tourism Management* 29, 740-750.
- Ouerfelli (2008) Co-integration analysis of quarterly European tourism demand in Tunisia, *Tourism Management* 29, 127-137.
- Petre, C. (2015) Can an open-air graffiti museum lure tourists back to Tunisia? *Middle East Eye*, 30 October13 February
- Ploger, J. 2010. Presence-experiences - the eventalisation of urban space. *Environment and Planning D: Society and Space*, 28(5), 848-866.
- Kozak M., Crofts J. C. & Law R. (2007) The impact of the perception of risk on international travelers. *International Journal of Tourism Research*, 9, 233-242.
- Richards, G., & Palmer, R. (2010). *Eventful cities: Cultural management and urban revitalisation*. Oxford, UK: Butterworth-Heinemann.
- Selmi,N (2017) Tunisian tourism: At the eye of an Arab Spring storm :Tourism in the Arab World
- Sönmez S. F. & Graefe A. R.(1998) Influence of Terrorism Risk on Foreign Tourism Decisions. *Annals of Tourism Research*, 25 (1), 112-44.
- Sönmez S. F. (1998) Tourism, terrorism and political instability. *Annals of Tourism Research* 25 (2), 416–456.
- Sönmez S. F., Apostolopoulos Y. &Tarlow P. (1999) Tourism in crisis: Managing the effects of terrorism. *Journal of Travel Research* 38 (1), 13-18
- Ziakas, V. (2013). *Event portfolio planning and management: A holistic approach*. London, UK: Routledge.